

就学前施設における事故防止のための研修会
 (給食施設従事者等研修会)
 さいたま市私立保育園協会・保育課・地域保健支援課共催

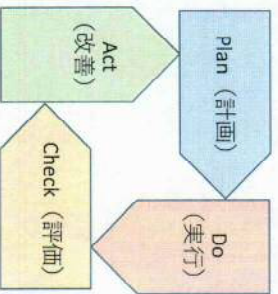
「令和3年度栄養管理報告書の 集計結果について」

令和4年1月20日(木)
 さいたま市保健所 地域保健支援課

1

集計にあたり重点項目

健康日本21(第二次)の目標項目の一つである
**「利用者に応じた食事の計画、調理及び栄養の増
 加」**を推進するため、「PDCAサイクルに基づい
 た栄養管理の実施」を重点項目として集計。



* 4段階を繰り返して業務を
継続的に改善する方法

3

研修目的：

「栄養管理報告書」の集計結果を通して、
給食管理への理解を深め、より望ましい
給食運営ができる施設が増えることです。

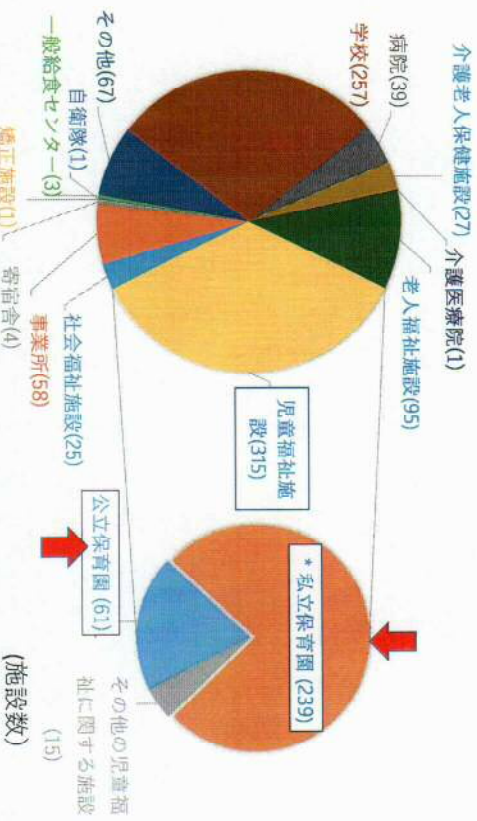


「栄養管理報告書」とは

- 施設における栄養管理の状況を自己チェックするとともに、課題を見出し、栄養・給食管理の向上につなげることを目的に作成する。
- さいたま市では、毎年6月分の施設の給食状況について、7月20日までに提出しなければならない。

2

さいたま市に届出のある給食施設 893施設



* 公立保育園以外の保育施設をここでは「私立保育園」と記載します。*

児童福祉施設の概要

保育園 300施設

施設の種別

- 公立保育園 61
- 私立保育園 239

栄養管理報告書提出施設 298
未提出施設 2

施設の区分

- 特定給食施設 96
- 小規模給食施設 179
- その他の施設 25

給食の運営形態

- 直営 163
- 完全委託 50
- 一部委託 84
- 無回答 1

栄養管理報告書 様式第7号 (その4)

令和元年度、令和2年度、令和3年度比較 PDCAサイクルに基づいた栄養管理の実施状況

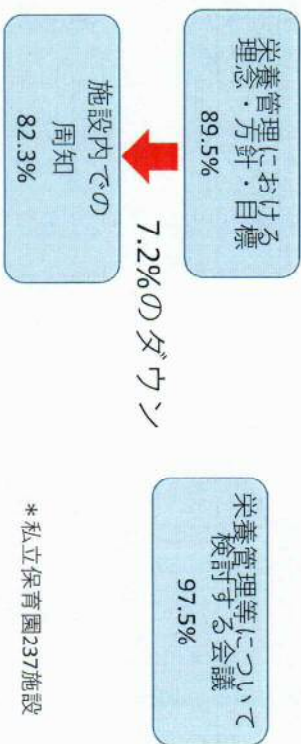
集計項目	元年度 n=237施設		2年度 n=289施設		3年度 n=298施設	
	「有」数	%	「有」数	%	「有」数	%
1 運営のための組織化						
栄養管理における理念・方針・目標	217	91.6%	263	91.0%	273	91.6%
栄養管理等について検討する会議	232	97.9%	281	97.2%	292	98.0%
2 アセスメント・栄養計画						
対象者の把握	230	97.0%	284	98.3%	291	97.7%
給与栄養目標量の設定	237	100.0%	288	99.7%	298	100.0%
3 食事計画・実施・評価						
摂取状況の把握	227	95.8%	280	96.9%	289	97.0%
利用者による食事の評価	167	70.5%	204	70.6%	201	67.4%
利用者への健康・栄養情報の提供	235	99.2%	288	99.7%	297	99.7%
給食従事者向け研修会への参加	226	95.4%	255	88.2%	264	88.6%
4 危機発生時の給食体制整備						
危機発生時の給食体制でマニュアル	103	43.5%	140	48.4%	147	49.3%
近隣住民に対する食糧提供体制	12	5.1%	14	4.8%	12	4.0%

公立保育園、私立保育園別 PDCAサイクルに基づいた栄養管理の実施状況

集計項目	3年度 n=298施設		公立 n=61施設		私立 n=237施設	
	「有」数	%	「有」数	%	「有」数	%
1 運営のための組織化						
栄養管理における理念・方針・目標	273	91.6%	61	100.0%	212	89.5%
栄養管理等について検討する会議	292	98.0%	61	100.0%	231	97.5%
2 アセスメント・栄養計画						
対象者の把握	291	97.7%	61	100.0%	230	97.0%
給与栄養目標量の設定	298	100.0%	61	100.0%	237	100.0%
3 食事計画・実施・評価						
摂取状況の把握	289	97.0%	61	100.0%	228	96.2%
利用者による食事の評価	201	67.4%	61	100.0%	140	59.1%
利用者への健康・栄養情報の提供	297	99.7%	61	100.0%	236	99.6%
給食従事者向け研修会への参加	264	88.6%	61	100.0%	203	85.7%
4 危機発生時の給食体制整備						
危機発生時の給食体制でマニュアル	147	49.3%	0	0.0%	147	62.0%
近隣住民に対する食糧提供体制	12	4.0%	1	1.6%	11	4.6%

1. 運営のための組織化

給食運営において「栄養管理における理念・方針・目標」を明らかにし、給食従事者全員がそれらを理解し、業務に携わることには、運営を円滑に進めていく上で重要。給食業務の円滑な運営並びに給食内容の検討等には、多職種参加による定期的な「会議」が望まれる。



*私立保育園237施設

9

2. アセスメント・栄養計画

給与栄養目標量設定に係る注意事項
食品成分表2020版(八訂)でエネルギーが増加した食品(さいたま市保育課作成)

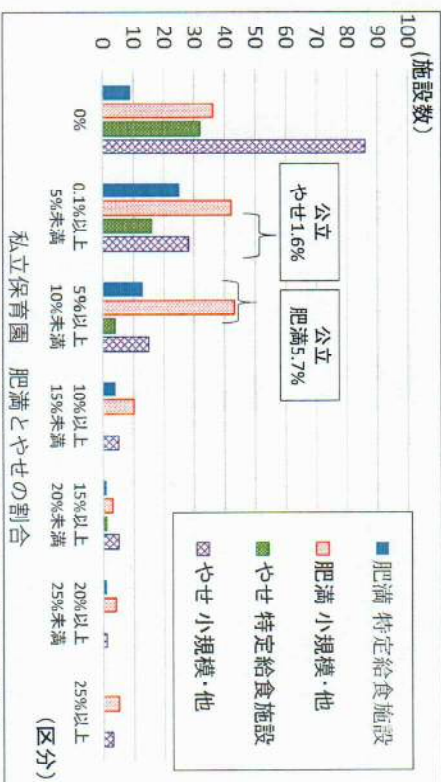
食品成分表7訂~8訂の差異(増加)

食品名	エネルギー (kcal/100g)			エネルギー (kcal/1g)		
	8訂 (a)	7訂 (b)	差 (a-b)	8訂 (a)	7訂 (b)	差 (a-b)
でんぷん	338	330	8	3.38	3.3	0.08
砂糖	391	384	7	3.91	3.84	0.07
こま	605	599	6	6.05	5.99	0.06
トマト	20	19	1	0.2	0.19	0.01
みかん	49	45	4	0.49	0.45	0.04
ぶどう	69	64	5	0.69	0.64	0.05
メロン	45	42	3	0.45	0.42	0.03
生椎茸	25	20	5	0.25	0.2	0.05
干し椎茸	258	180	78	2.58	1.8	0.78
干しひじき	180	149	31	1.8	1.49	0.31
しめじ	22	17	5	0.22	0.17	0.05
えのき	34	22	12	0.34	0.22	0.12
わかめ	24	16	8	0.24	0.16	0.08

11

2. アセスメント・栄養計画

今年度新たに追加した「肥満とやせの変化」について
比較までできた施設 122
今年度のみ施設 74



*私立保育園196施設(3歳以上児在籍施設)

10

2. アセスメント・栄養計画

給与栄養目標量設定に係る注意事項
食品成分表2020版(八訂)でエネルギーが減少した食品(さいたま市保育課作成一部抜粋)

食品成分表7訂~8訂の差異(減少)

食品名	エネルギー (kcal/100g)			エネルギー (kcal/1g)		
	8訂 (a)	7訂 (b)	差 (a-b)	8訂 (a)	7訂 (b)	差 (a-b)
ごめ	342	358	-16	3.42	3.58	-0.16
パイン	309	316	-7	3.09	3.16	-0.07
スライスリンゴ	347	378	-31	3.47	3.78	-0.31
じゃがいも	51	70	-19	0.51	0.7	-0.19
大豆(茹で)	163	176	-13	1.63	1.75	-0.13
木綿豆腐	73	80	-7	0.73	0.8	-0.07
玉葱	33	36	-3	0.33	0.35	-0.03
にんじん	35	39	-4	0.35	0.39	-0.04
りんご	56	61	-5	0.56	0.61	-0.05
さけ	138	154	-15	1.38	1.54	-0.15
鶏もも皮なし	113	121	-8	1.13	1.21	-0.08
牛乳	61	61	0	0.61	0.61	0
調合油	896	921	-25	8.96	9.21	-0.25

12

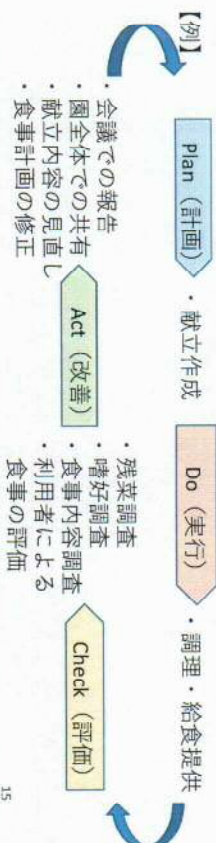
3. 食事計画・実施・評価



* 私立保育園237施設

3. 食事計画・実施・評価のメリット

- 園児への健康情報は、提供側からの一方向になりがちである。評価を通して、必要とされる情報提供ができるようになる。
- 課題を見出し、栄養会議等で報告することで今後施設として取り組むべき方向性が一致する。協力が得やすくなる。
- 園児の給食に対する満足度が測れ、会議ではその満足度を生かした有意義な話し合いが行えるようになる。

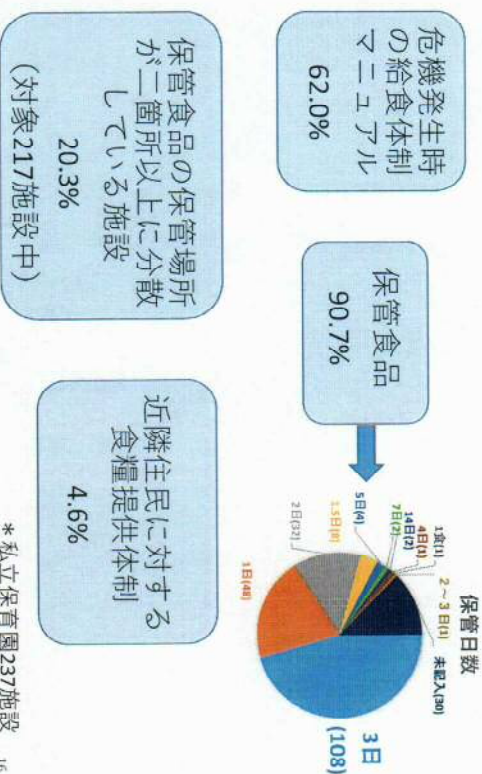


3. 食事計画・実施・評価

「評価実施なし」と報告のあった私立保育園96施設の特徴を分析

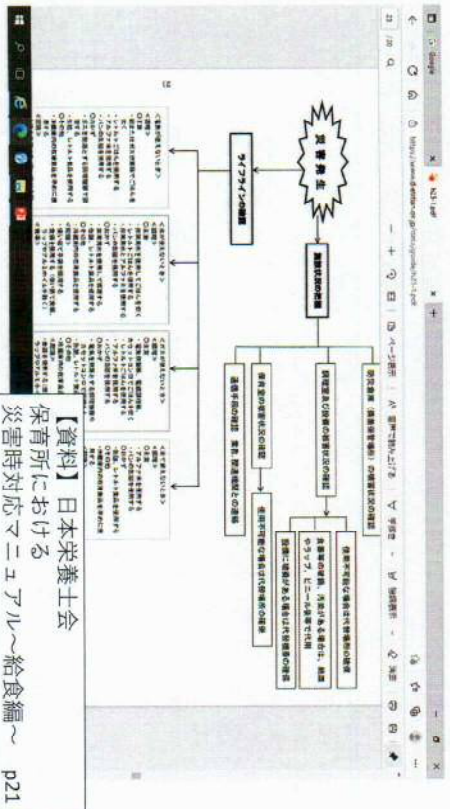
- 特定給食施設は私立保育園全体の40%、小規模・その他は全体の41%とほぼ同じ割合であった。
→施設の大きさによる違いとは考えにくい。
- 給食の運営が直営は41%、委託は40%とどちらも同じような比率を占めていた。
→運営形態による違いとは考えにくい。
- 研修会への参加は80.2%と私立保育園全体の85.7%よりも5.5ポイント低下した。
→研修会へ参加ができないことが、新しい情報や大切な情報を得る機会を低下させている可能性がある。
- 摂取状況の把握は91.6%であった。一方「評価実施あり」の園では、99.3%であった。
→これにより「評価実施なし」の園では、PDCAサイクルのCheck項目全体に課題がある可能性がある。

4. 危機発生時の給食体制整備



* 私立保育園237施設

4. 危機発生時の給食体制整備～今後の課題～ 災害時対応マニュアルの作成 ①



17

4. 危機発生時の給食体制整備～今後の課題～ 災害時対応マニュアルの作成 ②

非常時の献立算出例 P17

品名	単位	数量	備考
...

災害時の衛生管理 P18

項目	内容
...	...

【資料】日本栄養士会
保育所における
災害時対応マニュアル～給食編～

18

4. 危機発生時の給食体制整備～今後の課題～ 災害時対応マニュアルの作成 ③

災害時の出勤できる人材の
確認と緊急連絡先 P17

氏名	所属	担当	連絡先
...

【資料】日本栄養士会
保育所における
災害時対応マニュアル～給食編～

19

4. 危機発生時の給食体制整備～今後の課題～

- 保管場所は室内と室外に分散させるなど推奨されている分散備蓄を進める。
 - 備蓄は賞味期限が来るまで保存しておくだけでなく、通常献立に使うものをローリングストックし、災害に備える。
- 【例】①8月に毎年新しい備蓄を購入する。9月に備蓄していた食品の中から賞味期限が近いものを献立に組み入れる。
②市販菓子は1か月分まとめて購入する。1か月備蓄してから次の月に使用するなど
- 食料備蓄は救援物資が届くまでの期間を考慮した保管日数を検討する。

【例】備蓄のすすめでは、水は一人3ℓ/日必要といわれている。

20

ライオン各社の緊急連絡先を
まとめた資料 P14

【資料】日本栄養士会
保育所における
災害時対応マニュアル～給食編～

栄養管理報告書提出にあたり留意事項

- 今年度、提出期限(7月20日)までに届いた施設は、私立保育園239施設中174施設(72.8%)でした。
- 栄養管理報告書は、未記載の項目がないようすべて項目の回答をお願いします。不明な点は提出前に必ず保健所にご確認の上、報告してください。
- 今年度新たに追加した「肥満とやせの変化」の項目は、来年度は比較時までの記載となります。
- 記載内容の不明点について、保健所から施設の施設へご連絡する場合があります。運営形態が委託の施設においても、責任者は必ず施設側とし、ご対応をお願いします。

21

参考資料

- * 給食施設がおこなう届出・報告について…さいたま市保健所
<http://www.city.saitama.jp/008/016/001/014/p001603.html>
- * 日本食品標準成分表2020年版(八訂)…文部科学省
https://www.mext.go.jp/a_menu/syokuhinseibun/mext_01110.html
- * 備蓄のすすめ…消費者庁
https://www.caa.go.jp/policies/policy/consumer_policy/information/food_loss/efforts/pdf/efforts_190305_0002.pdf
- * 要配慮者のための災害時に備えた食品ストックガイド…農林水産省
https://www.maff.go.jp/1/zyukyu/foodstock/guidebook/pdf/need_consideration_stockguide.pdf
- * 保育所における災害対応マニュアル—給食編—…公益社団法人 日本栄養士会
<https://www.dietitian.or.jp/data/guide/h25-1.pdf>
- * 3歳以上の幼児の肥満度判定区分の簡易ソフト…国立保健医療科学院
<https://www.niph.go.jp/soshiki/07/shougai/hatsusiku/index.htm>

令和3年12月現在

22

おまけ

3歳以上の幼児の肥満度判定区分の簡易ソフト…国立保健医療科学院
<https://www.niph.go.jp/soshiki/07/shougai/hatsusiku/index.htm>

1

2

3

ご静聴ありがとうございました。

ご不明な点は
さいたま市保健所地域保健支援課まで
ご連絡下さい。
☎ 048-840-2214



24